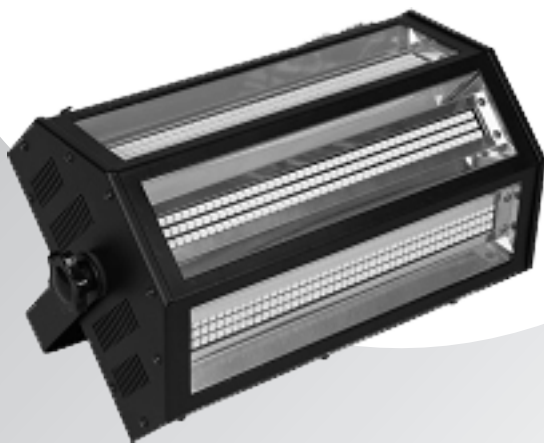




SUPERFLASH^{III}



MANUEL UTILISATEUR

www.star-way.com



Starway

1 PRODUIT

1.1 INTRODUCTION

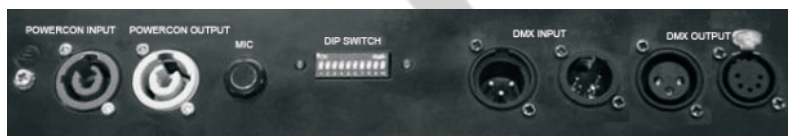
Ce produit est conçu pour un usage intérieur . Utilisable pour des effets d'éclairage dans l'architectural, la scène, le théâtre, ... Equipé d'une entrée directe DMX 512, Ce produit peut être utilisé avec n'importe quelle console. Ce produit peut également être utilisé seul grâce à son mode automatique.

1.2 CARACTÉRISTIQUES DU PRODUIT

- * Gestion indépendante de l'intensité de chaque bloc - Dimmer 0-100%
- * Gestion de la durée et de la fréquence
- * Connecteurs Alimentation Powercon IN/OUT
- * Gestion DMX512 directe
- * Mode Audio
- * Mode Maître / Esclave

1.3 SPÉCIFICATIONS TECHNIQUES

Voltage	90-260V...50/60Hz
Consommation	165W
LEDs	396 SMD 5050 blanches @ 7000°K
Fusibles	DMX, Auto, Audio & Maître-esclave
Mode de fonctionnement	Ventilation forcée
Dimensions	365 x 209 x 210 mm
Poids	5.2 Kg



1.4 MISE EN GARDE DE SECURITE

POUR VOTRE PROPRE SÉCURITÉ, VEILLEZ A LIRE ATTENTIVEMENT CE MANUEL

Toute personne impliquée dans l'installation, l'utilisation et la maintenance de cet appareil doit être qualifiée et suivre les instructions du présent manuel

SOYEZ PRUDENTS. RISQUES DE CHOCS ELECTRIQUES !

Avant la mise en service, soyez sur que le produit n'a subi aucun dommage pendant le transport. Dans le cas contraire, contactez votre revendeur.

Afin de maintenir l'appareil dans de parfaites conditions d'utilisations, l'utilisateur doit absolument suivre les instructions de sécurité et d'utilisation décrites dans ce présent manuel. Notez que les dommages dus à la modification de l'appareil ne sont pas couverts par la garantie. Cet appareil ne contient aucune partie remplaçable par l'utilisateur, contactez votre revendeur.

IMPORTANT :

Le fabricant n'acceptera pas la responsabilité des dommages résultant de la non-observance de ce manuel ou de la modification de cet appareil.

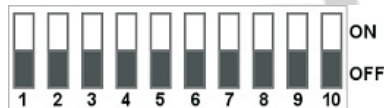
- Cet appareil est destiné à un usage en intérieur exclusivement
- Ne jamais laisser le câble d'alimentation avec les autres câbles. Manipulez le câble d'alimentation avec les précautions d'usage.
- Ne jamais enlever les stickers informatifs du produit.
- Ne jamais laisser traîner les câbles.
- Ne pas insérer d'objets dans les aérations.
- Ne pas ouvrir ou modifier l'appareil.
- Ne pas connecter cet appareil à un bloc de puissance.
- Ne pas secouer l'appareil, ne pas forcer sur le châssis de l'appareil lors de l'installation.
- Ne pas allumer et éteindre l'appareil constamment, il en résulterait une usure précoce de l'appareil.
- Mettez cet appareil sous tension uniquement après avoir vérifié que le boîtier est correctement fermé et que toutes les vis sont fermement vissées.
- N'utilisez cet appareil qu'après vous être familiarisé avec ses fonctions.
- Evitez tout contact avec les flammes, éloignez l'appareil des surfaces inflammables.
- Fermer les capots lors de l'utilisation de l'appareil
- Laissez toujours un espace suffisant autour de l'appareil pour permettre la ventilation.
- Toujours déconnecter l'appareil du secteur si il n'est pas utilisé ou avant de le nettoyer. Toujours débrancher l'alimentation en tenant la prise secteur et non le câble.
- Vérifiez que le voltage de votre installation électrique correspond à celle requise par l'appareil.
- Vérifiez que le cordon d'alimentation n'est ni pincé ou endommagé. Vérifiez l'appareil ainsi que le cordon d'alimentation périodiquement.
- Si l'appareil est tombé ou a reçu un choc, déconnectez le immédiatement du secteur et contactez un technicien qualifié pour vérifier l'appareil.
- Si l'appareil à été soumis a d'importantes fluctuations de température, ne l'allumez pas immédiatement, la condensation pourrait endommager l'appareil. Laissez l'appareil reprendre la température ambiante avant de l'allumer.
- Si l'appareil ne fonctionne pas correctement, éteignez-le immédiatement. Emballez-le, (de préférence dans son emballage d'origine), et retournez-le à votre revendeur pour réparation.
- Utilisable par un adulte exclusivement, cet appareil doit être installé hors de portée des enfants. Ne pas faire fonctionner l'appareil sans surveillance.
- Utilisez exclusivement des fusibles de valeur identiques pour le remplacement
- Les réparations, les connections électriques et le service doit être effectué par un technicien qualifié.

Si cet appareil est utilisé différemment que comme décrit dans ce manuel, le produit peut être endommagé et la garantie deviendrait nulle

2 MODE DE FONCTIONNEMENT

2.1 MODE DMX

Ajustez le Dipswitch 10 comme indiqué sur la figure ci dessous (positionné sur OFF) pour activer le mode DMX puis utilisez les Dipswitches de 1 à 9 pour sélectionner l'adresse de départ. (référez vous à la table des adresses en page 6)

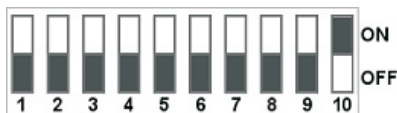


CANAUX DMX

Canal	Fonction	Valeur
1	Intensité Bloc 1	linéaire de 0% à 100%
2	Intensité Bloc 2	linéaire de 0% à 100%
3	Intensité Bloc 3	linéaire de 0% à 100%
4	Vitesse (Rate)	linéaire de 0% à 100%
5	Durée (Duration)	linéaire de 0% à 100%

2.2 MODE AUTOMATIQUE

Ajustez les Dipswitches 10 comme indiqué sur la figure ci dessous (positionné sur ON) pour activer le mode automatique puis utilisez les Dipswitches de 1 à 9 pour sélectionner la vitesse et la durée des flashes.



Ajustez les Dipswitches 1, 2 & 3 comme indiqué sur le tableau ci dessous pour régler la vitesse des flash

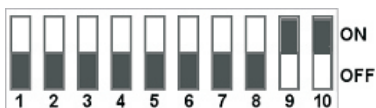
Dipswitch	1	2	3	4	5	6	7	8	9	10
Vitesse 8	0	0	0	NA	NA	NA	0	0	0	1
Vitesse 7	1	0	0	NA	NA	NA	0	0	0	1
Vitesse 6	0	1	0	NA	NA	NA	0	0	0	1
Vitesse 5	1	1	0	NA	NA	NA	0	0	0	1
Vitesse 4	0	0	1	NA	NA	NA	0	0	0	1
Vitesse 3	1	0	1	NA	NA	NA	0	0	0	1
Vitesse 2	0	1	1	NA	NA	NA	0	0	0	1
Vitesse 1	1	1	1	NA	NA	NA	0	0	0	1

Ajustez les Dipswitches 4, 5 & 6 comme indiqué sur le tableau ci dessous pour régler la durée des flash

Dipswitch	1	2	3	4	5	6	7	8	9	10
Durée 6	NA	NA	NA	0	0	0	0	0	0	1
Durée 5	NA	NA	NA	1	0	0	0	0	0	1
Durée 4	NA	NA	NA	1	1	0	0	0	0	1
Durée 3	NA	NA	NA	0	0	1	0	0	0	1
Durée 2	NA	NA	NA	1	0	1	0	0	0	1
Durée 1	NA	NA	NA	0	1	1	0	0	0	1

2.3 MODE AUDIO

Ajustez les Dipswitches 9 & 10 comme indiqué sur la figure ci dessous (positionné sur ON) pour activer le mode audio.



Dip Switch Position

DMX Address

DMX DIP SWITCH SET					#9	0	0	0	0	0	0	0	0	1	1	1	1	1	1	1	1
0=OFF					#8	0	0	0	0	1	1	1	1	0	0	0	0	1	1	1	1
1=ON					#7	0	0	1	1	0	0	1	1	0	0	1	1	0	0	1	1
X=OFF OR ON					#6	0	1	0	1	0	1	0	1	0	1	0	1	0	1	0	1
#1	#2	#3	#4	#5		32	64	96	128	160	192	224	256	288	320	352	384	416	448	480	
0	0	0	0	0	1	33	65	97	129	161	193	225	257	289	321	353	385	417	449	481	
1	0	0	0	0	2	34	66	98	130	162	194	226	258	290	322	354	386	418	450	482	
0	1	0	0	0	3	35	67	99	131	163	195	227	259	291	323	355	387	419	451	483	
1	1	0	0	0	4	36	68	100	132	164	196	228	260	292	324	356	388	420	452	484	
0	0	1	0	0	5	37	69	101	133	165	197	229	261	293	325	357	389	421	453	485	
1	0	1	0	0	6	38	70	102	134	166	198	230	262	294	326	358	390	422	454	486	
0	1	1	0	0	7	39	71	103	135	167	199	231	263	295	327	359	391	423	455	487	
1	1	1	0	0	8	40	72	104	136	168	200	232	264	296	328	360	392	424	456	488	
0	0	0	1	0	9	41	73	105	137	169	201	233	265	297	329	361	393	425	457	489	
1	0	0	1	0	10	42	74	106	138	170	202	234	266	298	330	362	394	426	458	490	
0	1	0	1	0	11	43	75	107	139	171	203	235	267	299	331	363	395	427	459	491	
1	1	0	1	0	12	44	76	108	140	172	204	236	268	300	332	364	396	428	460	492	
0	0	1	1	0	13	45	77	109	141	173	205	237	269	301	333	365	397	429	461	493	
1	0	1	1	0	14	46	78	110	142	174	206	238	270	302	334	366	398	430	462	494	
0	1	1	1	0	15	47	79	111	143	175	207	239	271	303	335	367	399	431	463	495	
1	1	1	1	0	16	48	80	112	144	176	208	240	272	304	336	368	400	432	464	496	
0	0	0	0	1	17	49	81	113	145	177	209	241	273	305	337	369	401	433	465	497	
1	0	0	0	1	18	50	82	114	146	178	210	242	274	306	338	370	402	434	466	498	
0	1	0	0	1	19	51	83	115	147	179	211	243	275	307	339	371	403	435	467	499	
1	1	0	0	1	20	52	84	116	148	180	212	244	276	308	340	372	404	436	468	500	
0	0	1	0	1	21	53	85	117	149	181	213	245	277	309	341	373	405	437	469	501	
1	0	1	0	1	22	54	86	118	150	182	214	246	278	310	342	374	406	438	470	502	
0	1	1	0	1	23	55	87	119	151	183	215	247	279	311	343	375	407	439	471	503	
1	1	1	0	1	24	56	88	120	152	184	216	248	280	312	344	376	408	440	472	504	
0	0	0	1	1	25	57	89	121	153	185	217	249	281	313	345	378	409	441	473	505	
1	0	0	1	1	26	58	90	122	154	186	218	250	282	314	346	379	410	442	474	506	
0	1	0	1	1	27	59	91	123	155	187	219	251	283	315	347	380	411	443	475	507	
1	1	0	1	1	28	60	92	124	156	188	220	252	284	316	348	381	412	444	476	508	
0	0	1	1	1	29	61	93	125	157	189	221	253	285	317	349	382	413	445	477	509	
1	0	1	1	1	30	62	94	126	158	190	222	254	286	318	350	383	414	446	478	510	
0	1	1	1	1	31	63	95	127	159	191	223	255	287	319	351	384	415	447	479	511	

Dip Switch Position

DMX Address